

Konfiguracja parametrów konwertera LAN/RS232 lub kasy Delta Lux LAN dla sterownika TIBBO V5.9.8

1. Przykładowa konfiguracja

Konfiguracja została wykonana dla konwertera LAN/RS (lub kasy DELTA LUX LAN) o numerze IP 192.168.1.15 współpracującego z PC w tej samej grupie adresowej np. IP 192.168.1.10.

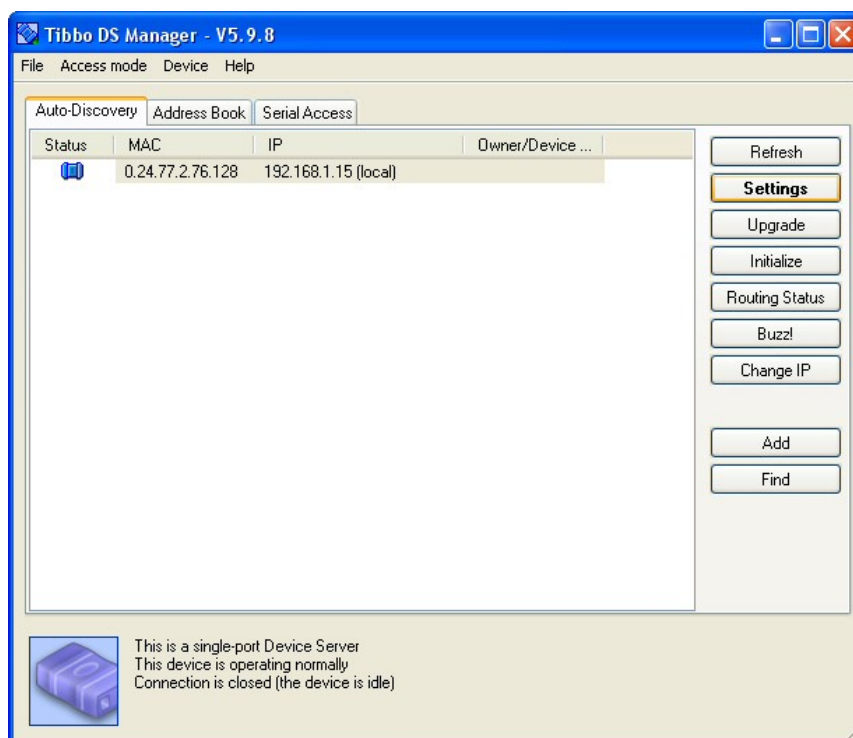
UWAGA: Stosując Multiplexer LAN lub kasy Delta MAX LAN nie dokonuje się instalacji opisanych w dokumencie sterowników. Po skonfigurowaniu urządzeń, komunikacja odbywa się bezpośrednio po numerze IP.

Zrzuty ekranów dotyczą angielskojęzycznego sterownika – plik o nazwie tdst-5-09-08-x86.exe (wersja dla 32bit), tdst-5-09-08-x64.exe (wersja 64bit) znajdującego się w spakowanym zbiorze <ftp://ftp.elzab.com.pl/kody/deltalan.zip>.

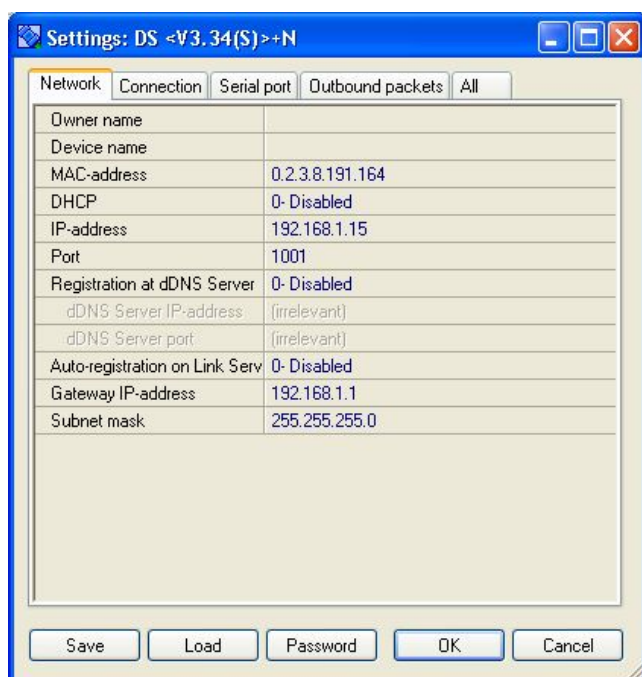
Po zainstalowaniu sterownika należy uruchomić DS. Manager (*START>Tibbo>Tibbo Device Server Toolkit>Tibbo DS Manager*)



Po uruchomieniu *Tibbo DS Manager*, należy zaznaczyć wykryty układ Tibbo i kliknąć na zakładkę *Settings*



Dokonujemy zmiany ustawień dla podanego przykładu zgodnie z poniższymi zrzutami ekranów:

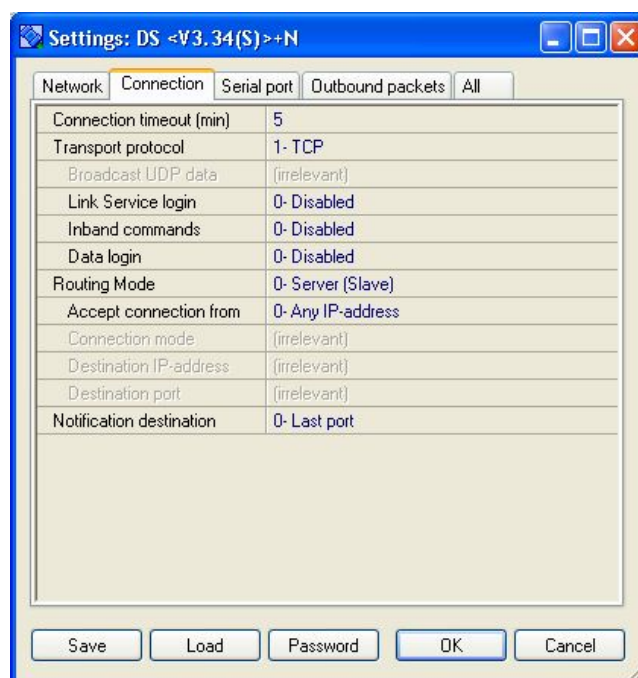


Settings: DS <V3.34(S)>+N

Network Connection Serial port Outbound packets All

Owner name	
Device name	
MAC-address	02.3.8.191.164
DHCP	0- Disabled
IP-address	192.168.1.15
Port	1001
Registration at dDNS Server	0- Disabled
dDNS Server IP-address	(irrelevant)
dDNS Server port	(irrelevant)
Auto-registration on Link Serv	0- Disabled
Gateway IP-address	192.168.1.1
Subnet mask	255.255.255.0

Save Load Password OK Cancel

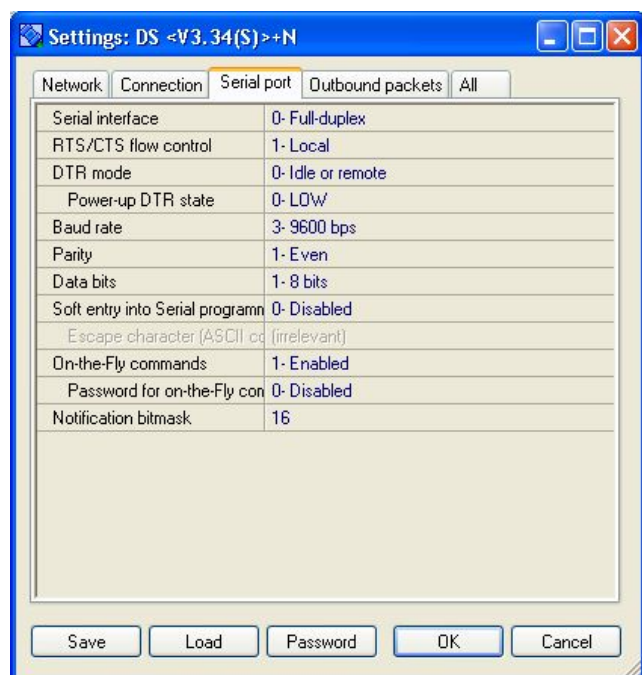


Settings: DS <V3.34(S)>+N

Network Connection Serial port Outbound packets All

Connection timeout (min)	5
Transport protocol	1- TCP
Broadcast UDP data	(irrelevant)
Link Service login	0- Disabled
Inband commands	0- Disabled
Data login	0- Disabled
Routing Mode	0- Server (Slave)
Accept connection from	0- Any IP-address
Connection mode	(irrelevant)
Destination IP-address	(irrelevant)
Destination port	(irrelevant)
Notification destination	0- Last port

Save Load Password OK Cancel

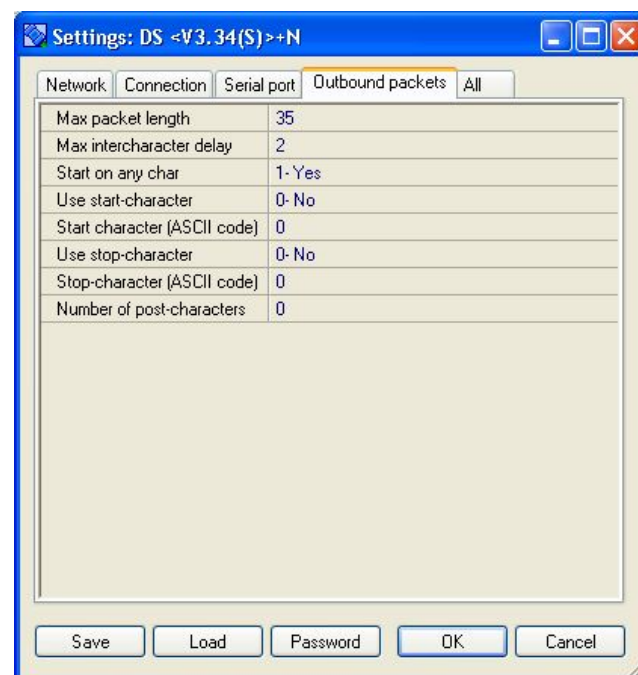


Settings: DS <V3.34(S)>+N

Network Connection Serial port Outbound packets All

Serial interface	0- Full-duplex
RTS/CTS flow control	1- Local
DTR mode	0- Idle or remote
Power-up DTR state	0- LOW
Baud rate	3- 9600 bps
Parity	1- Even
Data bits	1- 8 bits
Soft entry into Serial program	0- Disabled
Escape character (ASCII code)	(irrelevant)
On-the-Fly commands	1- Enabled
Password for on-the-Fly con	0- Disabled
Notification bitmask	16

Save Load Password OK Cancel



Settings: DS <V3.34(S)>+N

Network Connection Serial port Outbound packets All

Max packet length	35
Max intercharacter delay	2
Start on any char	1- Yes
Use start-character	0- No
Start character (ASCII code)	0
Use stop-character	0- No
Stop-character (ASCII code)	0
Number of post-characters	0

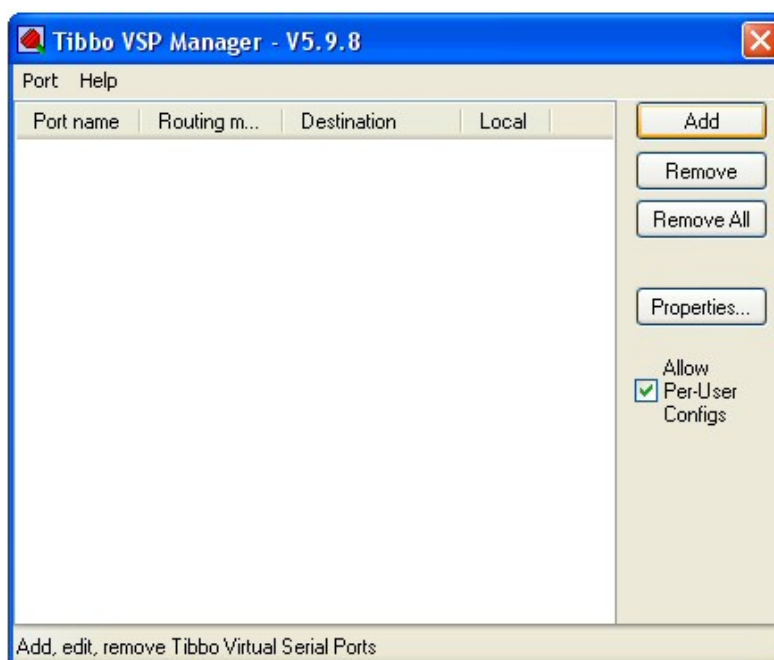
Save Load Password OK Cancel

2. Konfiguracji Tibbo VSP Manager (instalacja wirtualnego portu COM)

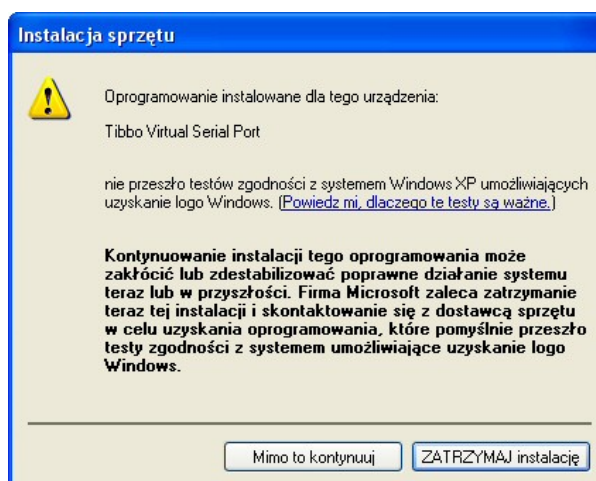
Zamykamy *Tibbo DS Manager* i uruchamiamy moduł *Tibbo VSP Manager* (START>*Tibbo*>*Tibbo Device Server Toolkit*>*Tibbo VSP Manager*)



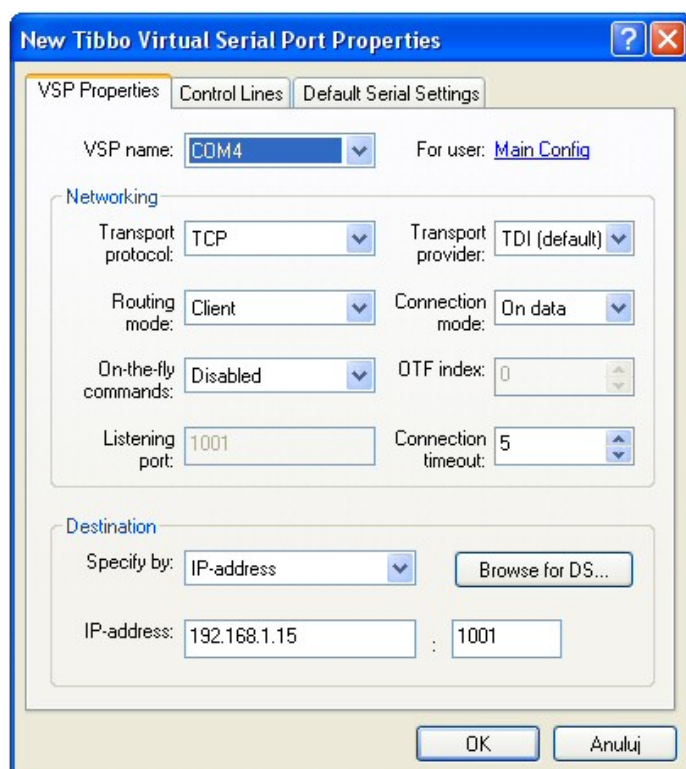
Po uruchomieniu *Tibbo VSP Manager*, należy dodać wirtualny port COM poprzez naciśnięcie na przycisk *ADD*



W kreatorze instalacji sprzętu należy wybrać opcję *Mimo to kontynuuj* Komunikat może różnić się w zależności od wersji Windows systemu operacyjnego.



Dokonujemy ustawień dla podanego przykładu - poniższa konfiguracja została przedstawiona dla wirtualnego portu COM 4



New Tibbo Virtual Serial Port Properties

VSP Properties | Control Lines | Default Serial Settings

VSP name: **COM4** For user: [Main Config](#)

Networking

Transport protocol: **TCP** Transport provider: **TDI (default)**

Routing mode: **Client** Connection mode: **On data**

On-the-fly commands: **Disabled** OTF index: **0**

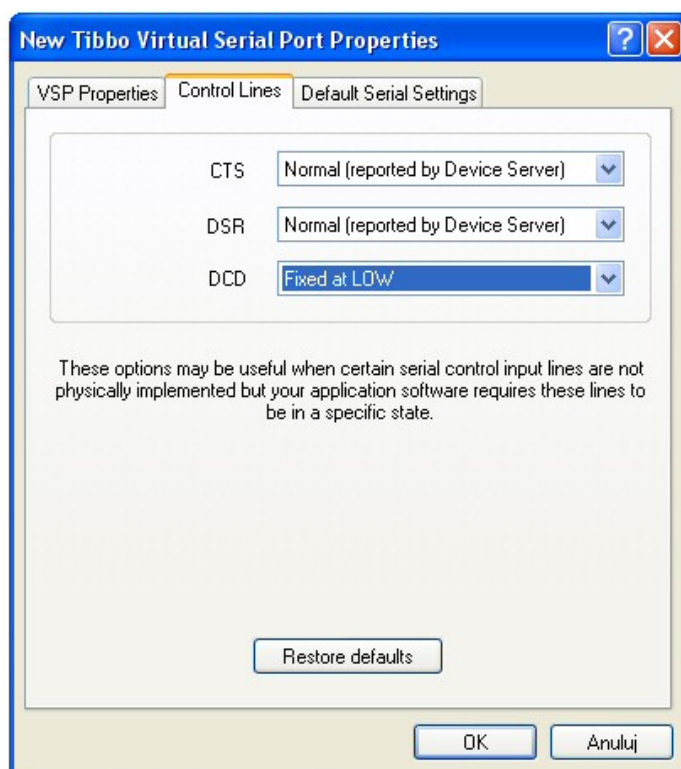
Listening port: **1001** Connection timeout: **5**

Destination

Specify by: **IP-address** [Browse for DS...](#)

IP-address: **192.168.1.15** : **1001**

OK **Anuluj**



New Tibbo Virtual Serial Port Properties

VSP Properties | Control Lines | Default Serial Settings

CTS: **Normal (reported by Device Server)**

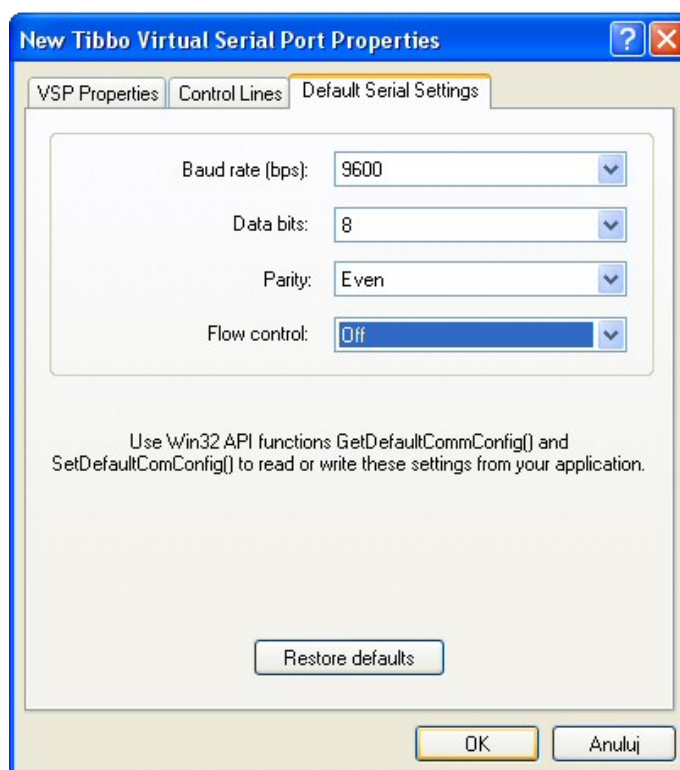
DSR: **Normal (reported by Device Server)**

DCD: **Fixed at LOW**

These options may be useful when certain serial control input lines are not physically implemented but your application software requires these lines to be in a specific state.

[Restore defaults](#)

OK **Anuluj**



New Tibbo Virtual Serial Port Properties

VSP Properties | Control Lines | Default Serial Settings

Baud rate (bps): **9600**

Data bits: **8**

Parity: **Even**

Flow control: **Off**

Use Win32 API functions `GetDefaultCommConfig()` and `SetDefaultCommConfig()` to read or write these settings from your application.

[Restore defaults](#)

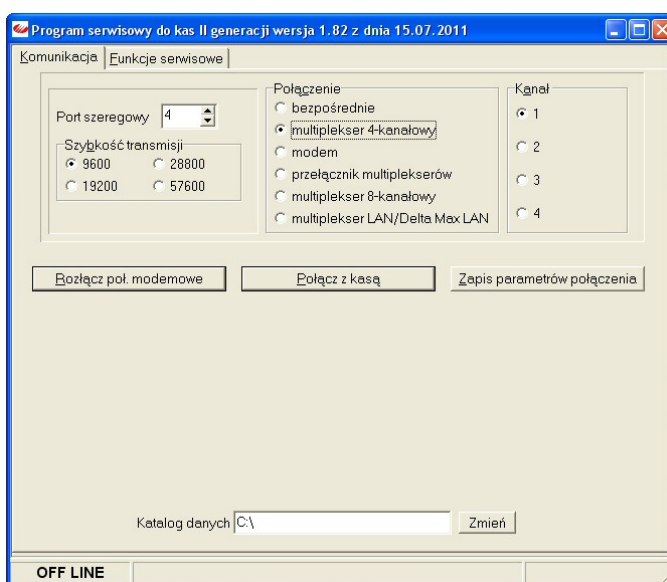
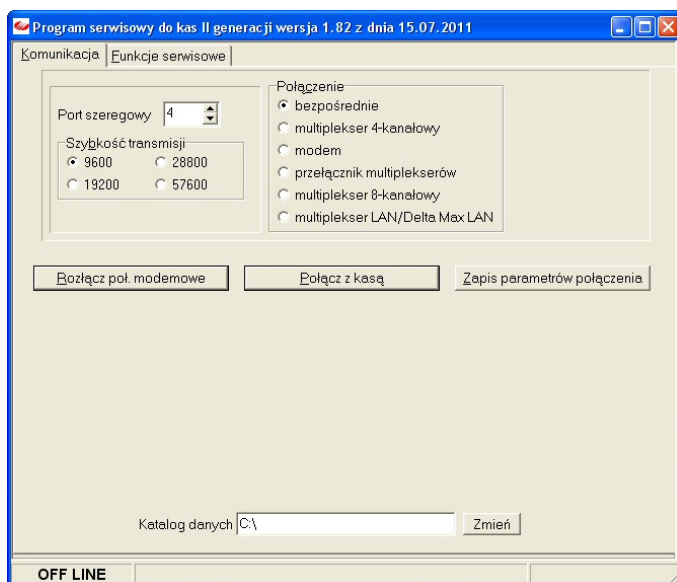
OK **Anuluj**

Po kliknięciu **OK** proces konfiguracji został ukończony.

3. Sprawdzenie połączenia

Prawidłowość podłączenia z kasami ELZAB powinna zostać sprawdzona za pomocą programu serwisowego <ftp://ftp.elzab.com.pl/serwis/ecrserw.zip>

Jeżeli kasa jest podłączona do portu nr 1 konwertera LAN/RS232 w programie serwisowym należy wybrać jako typ połączenia: POŁĄCZENIE BEZPOŚREDNIE lub MULTIPLEKSER 4-KANAŁOWY KANAŁ 1



Jeżeli kasa jest podłączona do portu nr 2..4 konwertera LAN w programie serwisowym należy wybrać jako typ połączenia: lub MULTIPLEKSER 4-KANAŁOWY KANAŁ 2

